

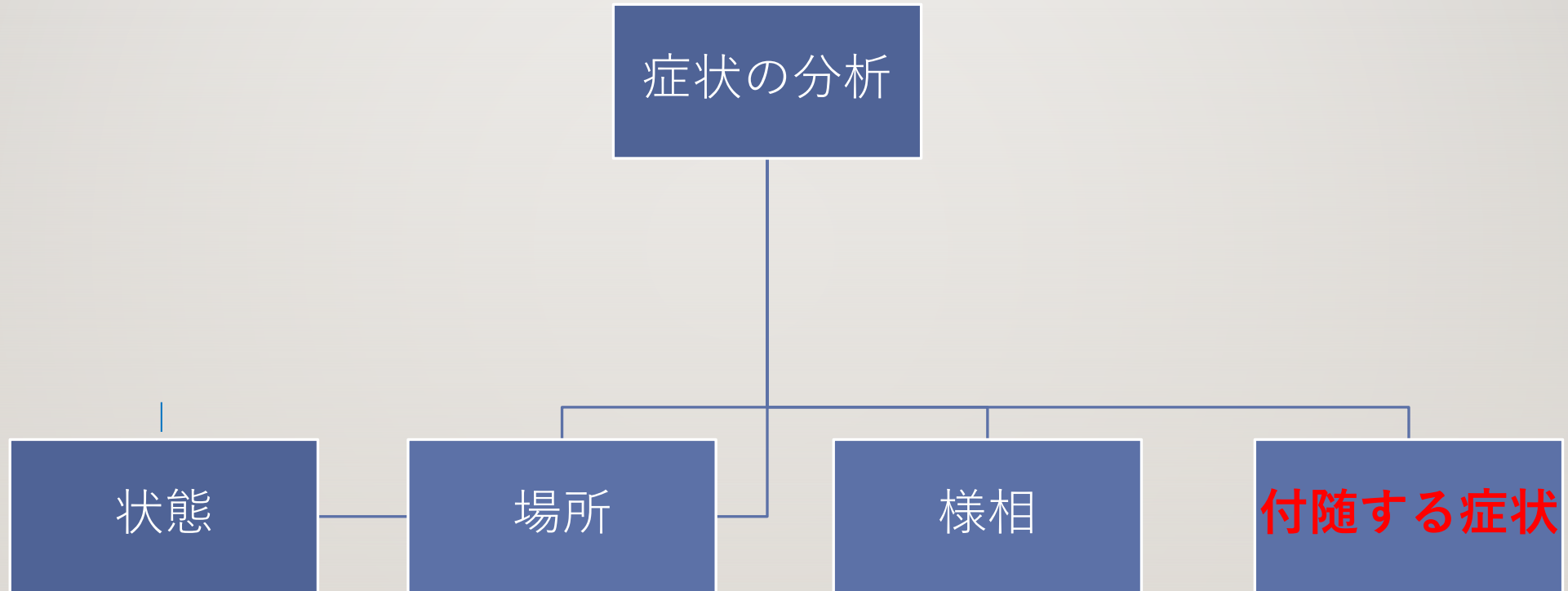
症状の見方

症例スタディ

症状のタイプ



症状の抽象化



LSMC

- Location
- Sensation
- Modality
- Concomitant

CONCOMITANTとは？

- 付随する症状

例) 頭痛に伴う胃の膨満感

例) 腹痛に伴う胸の苦しさ

咳での観察 「時間」

- 咳のありとあらゆる症状が悪化する時間帯と好転する時間帯

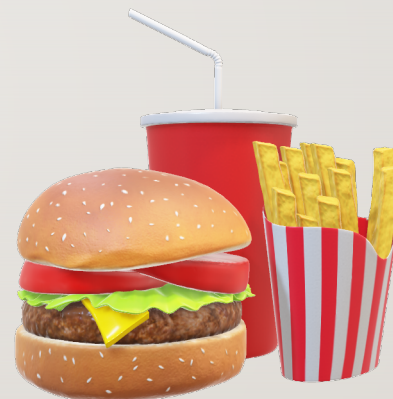
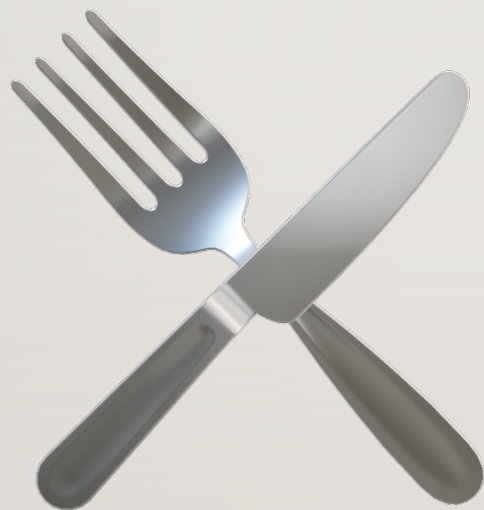
咳での観察「天候と気温」

- 空気（オープン、冷たいなど）
- 秋
- 冷たさ
- 湿気のある部屋
- 霧
- 暑い
- 氷のような空気
- 部屋の中
- 海風
- 雪
- 春
- 太陽
- 覆われない
- 暖かい
- 天候
- 濡れる
- 冬

咳での観察「体勢」

- ベッド
- 曲げる
- 膝を曲げる
- 横になる
- 起き上がらなければならない
- 腕を上げる
- 座らなければならない
- 座る
- 立つ
- 屈む
- 伸ばす
- 頭を回す

咳での観察「飲食物」



咳での観察 「外部からの刺激」

- 酸
- 光り物
- 歯を磨く
- 炭素蒸気
- 洋服
- 乾燥した咳、喫煙者
- 埃
- 火
- おなら
- 空咳、喫煙者
- 音楽
- 雑音
- 匂い
- ピアノ
- 喉を押さえる
- 煙
- 硫黄の炎
- 耳を触る
- 喉を触る
- ヴァイオリン

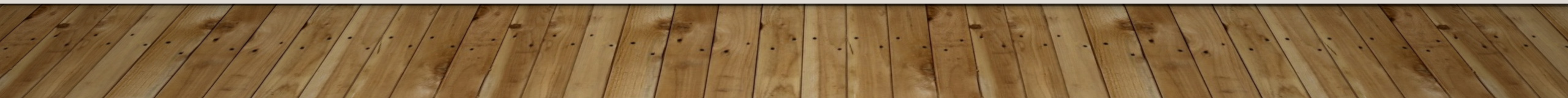
咳での観察「行動」

- 上昇する
- 呼吸
- 歯を磨く
- 目を閉じる
- 性交
- 咳で悪化
- ダンス
- 下降する
- 生歯
- ゲップ
- 疲労
- 痰
- 好転
- 呼気、吸気
- 笑う
- 持ち上げる
- マニュアル労働
- 動作
- 動く
- 喘ぐ
- 舌を出す
- 大声で本を読む
- 乗る
- 走る
- 歌う
- くしゃみ
- 話す
- 歩く
- 書く
- あくび

咳での観察「感情」

- 動揺
- 怒り
- 悔しさ
- 慰め
- 泣く
- 興奮
- 案じる
- 恐怖
- 悲しみ
- ヒステリー
- 神経質
- 誰かが部屋にいる
- 話しかけられる
- 見知らぬ人
- 学生
- 驚き
- 同情
- 考えること

咳での観察 「咳の表現」

- 焼けるよう
 - 窒息
 - 這うような
 - パンくずのような
 - 乾燥した咳：くすぐったい、刺激
 - 異物
 - 充満感
 - 髪の毛のような
 - 空咳：くすぐったい、乾燥
 - 刺激
 - 痒み
 - 痛み
 - 蓋をしているような
 - チクチク
 - ヒリヒリ
 - ざらざら
 - 引っ掻いたような
 - ステッチの痛み
 - 刺すような
 - 腫れた
 - くすぐったい
 - ムズムズ
 - 刺激的
 - 温かさ
- 

DROSER

- 周期的な咳・ほえるような深いところからくる咳
- 絶え間なく咳き込む
- 百日咳にも使う
- しゃべること、ため息をつくことで悪化
- 午後、夕方、真夜中以降で悪化

※30Cを使うが、1日2回（12時間に一度）までしか使えない。これを超えると強い好転反応が出る可能性がある。心臓に負担がかかる。

ANTI-TART (酒石酸アンチモン)

- 固い、ゆるい、がたがた言う咳
- 痰が絡む
- 咳き込んだ後に吐く
- 怒ることで咳が悪化、午前4時に悪化
- 咳とあくびが交互に出る
- 呼吸困難を伴う咳
- 吐くものは食べ物ではなく泡立った白いもの
- 酸味の強い果物、特にりんごを欲しがる
- 舌が厚ぼったく、白く、ぶよぶよした感じ
- 舌が赤いか、線が走っているような感じ
- うとうとして朦朧とする
- 眠気に勝てない
- 子供だと抱っこしてもらいたがる
- 可哀想だと思ってしまうような泣き方をする
- イライラする
- 触られたり見られたりすることで悪化

CAUSTICUM (水酸化カリウム)

- 乾いた深い咳
- 粘液（痰）を吐き出せるほどの深い咳はできない
- 出かかった粘液（痰）がまた元に戻ってしまう
- ベッドが温かいこと、体を曲げること、冷たい空気で悪化
- 冷たい水をすすること好転
- 声枯れまたは声が全く出ない

IPECACUANHA (吐根)

- 絶え間ないひどい咳
- 呼吸の度に咳き込む
- ガラガラいう咳
- 絶えず吐き気がある
- 中々はけないが吐くと楽になる
- 食べ物への嫌悪感
- 喉が渇かない
- イライラする
- 子供はイライラして叫び声を上げる
- 機嫌を直すのが難しい
- 舌は綺麗だが先っぽが赤くなる
- 唾液を伴う吐き気
- どんな症状にも吐き気がつきまとう
- 吐き気と縁の深いレメディー

SPONGIA (焼き海綿)

- 声枯れ、咽頭部の痛み、収縮して乾燥する
- 咽頭部がふさがれたような感じで窒息感がある
- 咳のせいで眠っていても目が覚める
- スポンジを口に当てて呼吸をしているような感覚
- 夜に悪化。頭を高くして横になると好転
- 食べることで好転。ひどい動悸、呼吸困難
- 夜中に窒息感、死ぬんじゃないかという恐怖で目が覚める

サンプルケース

- 乾いた咳または吠えるような咳
- 数日前にゆっくりと始まった咳
- 咳からの嘔声もある
- 咳は何か温かいものを食べたり飲んだりする方が良い
- 固い飴玉を舐めると好転
- また、シャワーを浴びると気分が良くなりますが、その後短い昼寝で気分が悪化
- 咳は真夜中前に悪化する傾向がある
- 冷たい飲み物からも悪化
- 非常に特有の症状の1つは、喉の外側に触れるたびに悪化

サンプルケース

- **乾いた咳または吠えるような咳**
- 数日前にゆっくりと始まった咳
- 咳からの**嘎声**もある
- 咳は何か**温かいものを食べたり飲んだりする方が良い**
- **固い飴玉を舐めると好転**
- また、**シャワーを浴びると良くなりますが、その後短い昼寝で悪化**
- 咳は**真夜中前に悪化**する傾向がある
- **冷たい飲み物からも悪化**
- **非常に特有の症状の1つは、喉の外側に触れるたびに悪化**